



PROJET REMARQUÉ

MARIE DELEUIL

SAUVER ET RÉVÉLER L'ANCIENNE USINE DE LA SCHAPPE DE BRIANÇON

Intégrer une dynamique culturelle, de formation et de production en frange de village

L'usine de la Schappe a contribué à l'évolution physique, sociale et économique de la ville de Briançon de 1863 à 1933. L'édifice principal, aujourd'hui accidenté demande un sauvetage afin de le préserver et continuer à le faire vivre. Le projet illustre une manière de consolider la ruine sans effacer les dommages subis par le temps et lui ajoute de nouvelles qualités structurelles et architecturales. Cette ruine en devenir est dans un nouvel état qui n'a jamais été et n'est d'ailleurs pas terminé. Le bâtiment reste inachevé et est donc apte à être approprié et à générer de nouveaux usages aussi bien en son sein que dans son environnement proche.

CONTEXTE - Briançon - La Schappe

Le bâtiment dans lequel le projet s'inscrit se situe dans la ville de mon enfance, à 15km de la frontière italienne. Avec ses fortifications de Vauban, elle est nichée à 1 326m d'altitude. Ville d'art et d'histoire, elle est placée au carrefour de bassins hydrographiques tel que La Durance. C'est le long de cette dernière que s'étend le bâtiment principal de l'ancienne usine de la Schappe édifié en 1863. L'édifice long de 125 mètres et large 28 mètres s'élève tel un mastodonte sur quatre étages à l'entrée du parc public de la Schappe. L'industrie du textile de Briançon connut un essor glorieux dans la première moitié du XIXème siècle. Elle était la plus grande usine des Alpes Françaises. Cependant, dans les années 1930, l'usine de la Schappe ne parvint plus à surmonter les effets de la crise économique et de la concurrence japonaise l'obligeant à fermer ses portes.

Bien qu'aujourd'hui tous les habitants connaissent l'existence de ce mystérieux bâtiment, beaucoup n'y ont jamais pénétré, ou alors illégalement. Il tombe cependant en désuétude et son avenir est aujourd'hui incertain suite à l'incendie de 2014. L'édifice, telle une carcasse, se désagrège peu à peu et se désintègre uniquement les quatre murs périphériques en pierres ainsi que le mur central arqué. De ce fait, nous pouvons nous interroger sur le processus à mettre en oeuvre pour révéler le patrimoine industriel de la ville de Briançon à travers le bâtiment de la Schappe.

INTERVENTION - contrôler la décrépitude

L'essentiel du projet réside dans une intervention minimale et raisonnée afin de consolider la structure existante, permettant de la révéler tout en conservant ses façades lézardées et ses parties manquantes. L'incomplet, l'a moitié fait, laisse une part d'imagination et de rêve qui donne de l'attrait à l'édifice. Le jour perceant au travers des échancrures des murs, formes brutes déchirées et explosées, donnent autant de mises en scènes fascinantes et mélancoliques qui donnent envie de l'explorer.

En premier lieu, le bâtiment va être consolidé par quelques tirants et une ceinture intérieure au moyen d'un échafaudage. Il ne s'agit pas d'un échafaudage tubulaire classique. Constitué de bois, il se love au sein des quatre murs préexistants, telle une galerie gravitant autour du vide. En plus d'être structurel, il donne accès aux différents espaces du bâtiment en offrant une expérience de déambulation dans une ambiance chaleureuse, lumineuse et parfumée du mélèze local. L'espace est rythmé par la structure de l'échafaudage, par les ouvertures existantes et la lumière zénithale, apportée grâce aux sheds en toiture.

Les différents niveaux de l'échafaudage sont reliés par les escaliers existants contenus dans les volumes accolés à la façade. Cette liaison est accentuée par l'ajout d'un escalier monumental au cœur du bâtiment. Ce dédale à l'Escher, entremêlé d'escaliers et de passerelles est une expérimentation de la verticalité pour le visiteur. Cette verticalité va être exploitée à son maximum. En effet, la ville de Briançon est très sportive et possède de nombreuses infrastructures sportives. Chaque année elle reçoit des événements sportifs nationaux et internationaux comme le mondial d'escalade. Cette pratique est en expansion en France et la ville n'est pas équipée en conséquence. Il me semble alors judicieux d'inscrire au cœur du volume évêché par l'incendie, des voies d'escalade afin d'offrir à cette ville montagnarde un véritable équipement d'entraînement à l'année notamment lorsque la pratique en milieu naturel est difficile comme en hiver.

Enfin, le rez-de-chaussée, indépendant du reste de l'édifice est un espace capable, d'environ 2 700m². Vu comme un plateau libre ponctué de poteaux en fonte et du mur arqué central, il est ouvert à tous et reste non-défini. Cela laisse aux habitants, touristes et municipalité différentes manières de se l'approprier. L'espace pourrait accueillir un marché, un parking, des foodtrucks, un skatepark, des concerts, etc.

*Schappe - fil obtenu par filature des déchets de soie : fil de schappe, boucne de soie. Elle désigne le produit obtenu après triage des déchets de soie auxquels le traitement habituel pour obtenir des fils de soie ne peut s'appliquer. Par extension, le mot désigne également les entreprises industrielles qui utilisent ce matériau. 14 kg de déchets de soie est généré pour obtenir 12kg de soie de première qualité. Cette filature avait donc une grande quantité de matière première.

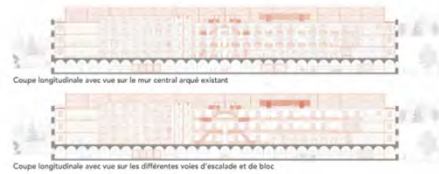


Maquette coupe 1/50



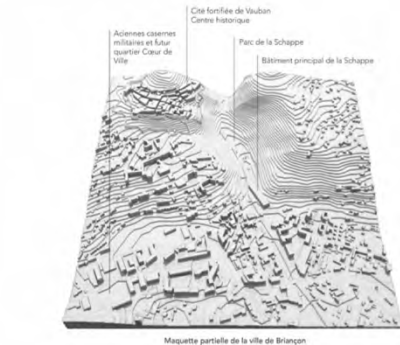
Façade principale au Nord

Façade Sud

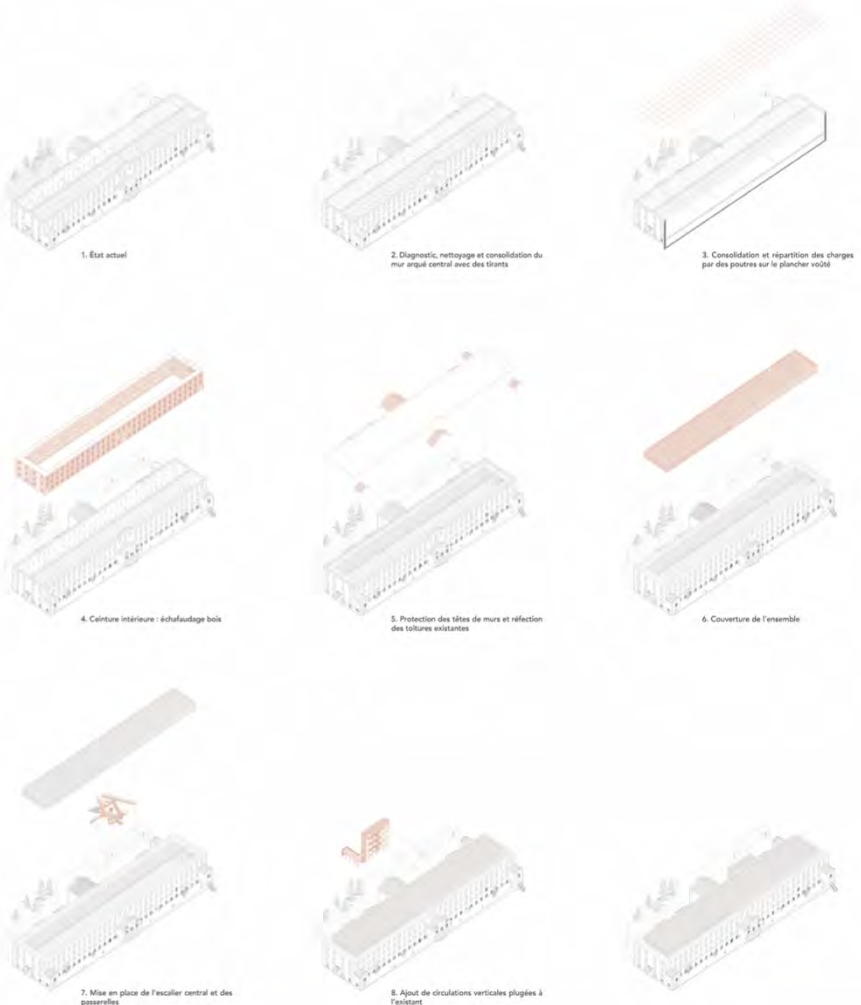


Coupe longitudinale avec vue sur le mur central arqué existant

Coupe longitudinale avec vue sur les différentes voies d'escalade et de bloc



Maquette partielle de la ville de Briançon



1. État actuel

2. Diagnostic, nettoyage et consolidation du mur arqué central avec des tirants

3. Consolidation et répartition des charges par des poutres sur le plancher voûté

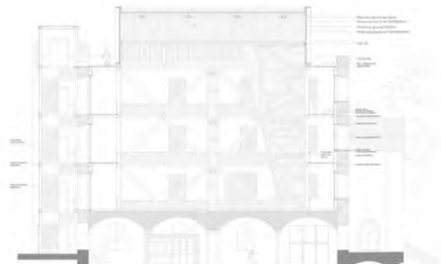
4. Ceinture intérieure : échafaudage bois

5. Protection des têtes de murs et réflexion des toitures existantes

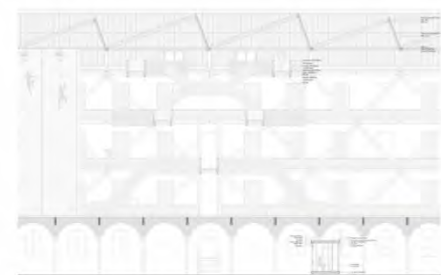
6. Couverture de l'ensemble

7. Mise en place de l'escalier central et des passerelles

8. Ajout de circulations verticales plugées à l'existant



Coupe détail échafaudage bois, toiture shed, cage d'escalier métallique



Coupe détail toiture en shed, passerelle, module du rez-de-chaussée

Manifestation organisée par

